



THE PRESIDENCY  
REPUBLIC OF SOUTH AFRICA

## BUKATATAISO YA KAROLO YA 14

Ho latela Karolo ya 14 ya Molao wa Ntshetsopele ya ho  
Fihlella Ditsebisu, 2000 (Molao wa 2 wa 2000)

## I. TLHAHISOLESERING YA TAOLO YA TOKOMANE

### I.1. TAOLO YA KGATISO YA TOKOMANE

|  |  |
|--|--|
| Thaetlele ya Tokomane                                | Bukatataiso Ntshetsopele ya ho Fihlella Ditsebisu ho latela Molao wa Ntshetsopele ya ho Fihlella Ditsebisu, 2000 (Molao wa 2 wa 2000)  |
| Nomoro ya Tokomane                                   | PAI-I 400  |
| Kgatiso ya Tokomane                                  | 3.0  |
| Boemo  | E dumelleltswe   |
| Letsatsi la Tokomane                                 | Hlakola 2021   |
| Sedikadikwe sa tekolobotjha                          | Hang dilemong tse tharo  |
| E nkela sebaka                                       | 2.0  |
| Letsatsi le latelang la tekolobotjha                 | I Pudungwana 2023  |
| Monga Tokomane                                       | Molaodi-Kakaretso  |
| Bolaodi bo Dumellang                                 | Mohlanka e Moholo wa Tshebetso   |
| Mohlokomedi wa Tokomane                              | Molaodi e Moholo (CD): Ofisi ya Mohlanka e Moholo wa Tshebetso   |
| Letsatsi leo e kenang tshebetsong ka lona la tumello | Hang ha e dumellwa   |
| Kakaretso e Kgutshwanyane                            | Bukatataiso ena ke tokomane ya setjhaba e nang le, hara tse ding tsa dintho, ditsebisu tse amanang le mesebetsi ya, kamoo tlhahisoleseding e ka fumanwang ka teng le dikahare tsa ditsebisu le direkoto tse tshwereng ke Ofisi ya Moporesidente. |

### I.2. NALANE YA TEKLOBOTJHA

| Tekolobotjha | E qadilwe/Lekotswe botjha ke | Yuniti       | Tlhaloso ya Phetoho   | Mohla            |
|--------------|------------------------------|--------------|-----------------------|------------------|
| 1.0          | CD: Ofising ya COO           | Ofisi ya COO | Phatlalatsa ya Pele   | 21 Phupjane 2015 |
| 2.0          | CD: Ofising ya COO           | Ofisi ya COO | Phatlalatsa ya Bobedi | 12 Lwetse 2017   |
| 3.0          | CD: Ofising ya COO           | Ofisi ya COO | Phatlalatsa ya Boraro |                  |

### I.3. E DUMELLETSWE KE

| Diinisheale le Sefane | Boemo ba Mosebetsi                                   | Mohla |
|-----------------------|--|-------|
| Mong.Thulani Mdakane  | Mohlanka e Moholo wa Tshebetso ya Tshwereng Mokobobo |       |

## SETSHWANTSHO SA DIKAHARE

1. MANTSWE A KETAPELE KA MOLAODI-KAKARETSO
2. BOIKARABELO BA MOLAO WA MOTHEO WA OFISI YA MOPORIDENTE
3. SEBOPEHO SA OFISI YA MOPORIDENTE
  - 3.1 Nalane
  - 3.2 Boetapele ba Ofisi ya Moporesidente
  - 3.3 Sebopeho sa Mokgatlo
4. DINTLHA KA BOTLALO TSA HO BUISANA LE MOHLANKA WA DITSEBISO LE MOTLATSISI WA MOHLANKA WA DITSEBISO
5. TATAISO YA KHOMISHENE YA DITOKELO TSA BOTHO HORE NA MOLAO ONA KA SEBEDISWA JWANG
6. HO FIHLELLA DIREKOTO
  - 6.1 Sepheo sa Molao
  - 6.2 Na o ka etsa kopo ya ho fihlella direkoto jwang
  - 6.3 Moo dikopo di ka romellwang teng
  - 6.4 Ditefello tse etswang
  - 6.5 Ho dumella kapa ho hanela dikopo
  - 6.6 Boipiletso
  - 6.7 Mokgwa wa ho ipiletsa le ditefello tsa boipiletso
7. NTLAFATSO YA BUKATATAISO
8. BUKATATAISO E FUMANEHA JWANG

SEHLOMATHISO A: FOROMO YA KOPO

SEHLOMATHISO B: SHEJULE YA DITEFELLO

SEHLOMATHISO C: DIREKOTO TSE TSHWERWENG KE OFISI YA MOPORIDENTE

SEHLOMATHISO D: FOROMO YA BOIPILETSO

## I. MANTSWEA KETAPELE KA MOLAODI-KAKARETSO

Ofisi ya Moporesidente, ka ho ikamahanya le Molao wa Ntshetsopele ya ho Fihlella Ditsebiso (PAIA), wa 2000 (Molao wa 2 wa 2000), e hlophisitse bukatataiso ena o thusa setjhaba hore se fihlelle ditsebiso tse tshwerweng ke Ofisi ya Moporesidente. Bukatataiso ena e tla thusa setjhaba ka ditataiso ho ka fihlella ditsebiso. Tsamaiso ena e tla kgothaletsa le ho tsitlallela ntlha ya bohlokwa e leng ho kgothaletsa phehiso ya setjhaba se nang le tsebo haholo tsamaisong ya ho etsa diqeto ke Ofisi ya Moporesidente hammoho le boemedi bo bong ba setjhaba. E tla boela e thusa ka metjha bakeng sa Ofisi ya Moporesidente ho ka kenya tshebetsong boikarabelo ba bookamedi ba phethahatso ho etsa bonnete ba hore melao ya naha e kenngwa tshebetsong esale ka nako ebile ka ho phethahala hape le ho fetisa molao oo.

Molao o ile wa fetiswa hore o tle o fane ka kutlwisiso ya ditaba tsa bohlokwa tsa molao wa motheo o hlakisang ditokelo tsa setjhaba sa ho fihlella ditsebiso dife kapa dife tse tshwerweng ke Puso le tse tshwerweng ke motho e mong, moo ho hlokehang hore ho phethwe mosebetsi o itseng kapa tshireletsong ya tokelo efe kapa efe. Ho fetiswa ha Molao ona ho fana ka botebo ba dipehelo tsa molao wa motheo wa ho sebeletsa ditaba pepeneneng, puso e phethahetseng ebile e nkang boikarabelo.

Ha ho ntse ho hlophiswa bukatataiso ena, Ofisi ya Moporesidente le puso yohle di tla ntshetsapele mokgwa wa tshebetso wa ho sebeletsa ditaba pepeneneng hammoho le puso e ntle. Ho ntshetsapele puso e sebeletsang dibata pepeneneng, Ofisi ya Moporesidente e ananela ntlha ya hore ho tla ba le meedi ha ho ntse ho kgothaletswa puso e ntle ka ho sebedisa mekgwa ya ho sebeletsa ditaba pepeneneng. Dikgaello/meedi e jwalo e a ananelwa ka hara dipehelo tsa Molao, ka ha e hlakisa maemo ka ho toba mme ho tla ba le meedi kapa dithibela tse tla etswa ho ka fihlella ditsebiso tsa mmuso. Maemo ana a kenyeletsa a jwaloka:

- moo sepheo e leng ho sireletsa ditaba tsa sephiri sa motho
- tse amanang le makunutu a kgwebisano; le
- tse amanang le kgothaletso ya puso e ntle, e phethahetseng ebile e sebetsang ka potlako.

Ho kenya tshebetsong meedi ena ho tla etswa ka tsela e tla tlisa tekano ntlheng ya tokelo ya phihlello hammoho le ditokelo tse jerweng ke Bili ya Ditokelo tse fumanwang ho Kgaolo ya 2 ya Molao wa motheo wa Riphaboliki ya Aforikaborwa wa 1996.



Mme Lusanda Mxenge  
Molaodi-Kakaretso le Mongodi wa Kabinete ya Tshwereng  
Mokobobo  
Ofisi ya Moporesidente

## 2. BOIKARABELO BA MOLAO WA MOTHEO WA OFISI YA MOPRESIDENTE

Ofisi ya Mopresidente e fumana matla a boikarabelo ba yona ho hlaha Molaong wa motheo wa Riphaboliki ya Aforikaborwa wa 1996, jwaloka ha o tlatseleditse.

Molao wa motheo ke molao o phahametseng melao yohle ya Riphaboliki ya Aforikaborwa. Ka ho sebetsa le Bili ya Ditokelo, Molao wa motheo o bopa motheo wa molao wa Aforikaborwa e thehilweng hodima demokerasi mme e hlakisa ka botlalo ditokelo le mesebetsi ya baahi ba naha mme e hlalosa sebopheho sa mmuso.

Boikarabelo ba Ofisi ya Mopresidente bo thuswa ka ho hlaka ke Molao wa motheo o seng o boletswe, ka ho toba:

- Molao wa motheo wa Riphaboliki ya Aforikaborwa, Molao wa 108 wa 1996, jwaloka ha ho tlatseleditse, ke molao o phahametseng melao yohle ya Riphaboliki ya Aforikaborwa. Ka ho sebetsa le Bili ya Ditokelo, Molao wa motheo o bopa motheo wa molao wa Aforikaborwa e thehilweng hodima demokerasi mme e hlakisa ka botlalo ditokelo le mesebetsi ya baahi ba naha mme e hlalosa sebopheho sa mmuso. Ofising ya Mopresidente ho teng Mopresidente le Motlatsi wa Mopresidente wa Riphaboliki, mme ke ka hona e leng setheo se ikgethileng ka hara Tshebeletso ya Setjhaba. Ke boemong bona ba molao wa motheo hore ebe seabo le maikarabelo ka kakaretso a Ofisi ya Mopresidente a hlalositse.
- Ofisi ya Mopresidente e teng ho thusa Mopresidente le Motlatsi wa Mopresidente ho phethahatseng boikarabelo le mesebetsi ya bona ya molaotheo, jwaloka ka ha e boletswe Kgaolong ya 5 ya Molao wa motheo. Kgaolo ya 5 ya Molao wa motheo e hlalosa Mopresidente e le Hlooho ya Mmuso hape ke Hlooho ya Phethahatso ya Naha. Boikarabelo ba hae ba sethatho e le ho ikamahanya, ho sireletsa le ho hlompheha Molao wa motheo e le molao o phahametseng melao yohle ya Riphaboliki le ho ntshetsapele kopano ya setjhaba le tsohle tse tla e phamisa/ntshetsapele.
- Karolo ya 85 ya Molao wa motheo o fana ka matla a bookamedi ba phethahatso ba Riphaboliki ya Aforikaborwa ho Mopresidente. Kemo ya mawa ya Ofisi ya Mopresidente e lokela ho bontsha mesebetsi ena ya Mopresidente le Phethahatso ya Naha eo a e etelletseng pele.

Boikarabelo ba Ofisi ya Mopresidente ke ho kgontsha baokamedi ba Ofisi ya Mopresidente ho phethahatsa boikarabelo le mesebetsi eo ba e fuweng.

Boemo bona ba molao wa motheo jwale bo hlalosa seabo le maikarabelo ka kakaretso a Ofisi ya Mopresidente jwaloka ka mokgatlo, e leng: ho thusa Mopresidente le Motlatsi wa Mopresidente ho phethahatseng boikarabelo le mesebetsi ya bona ya molao wa motheo.

Kemo ya mawa ya Ofisi ya Mopresidente, ka bala la sena, e bontsha mesebetsi ena ya Mopresidente le Phethahatso ya Naha tlasa boetapele ba hae. Maemong a tjena, Ofisi ya Mopresidente e tlameha ho netefatsa hore mesebetsi ya tshehetso ya bohlokwa ya mawa le tsamaiso e ba teng, mekgwatshebetso le melawana e tlamang e teng mme e ya latelwa, le hore basebetsi ba nang le tsebo ba thaothwa ebile ba thuswa ho tshwarella mosebetsing hore ba ntshetsapele lewa la mokgatlo ka ho tshehetsa baokamedi.

### MAIKEMISETSA A RONA

Maikemisetso a Ofisi ya Mopresidente ke:

Ho sebetsa jwalo ka setsi sa kgokahanyo ya mawa, boetapele le bookamedi ba mmuso ho keneng tshebetso lenaneo la mmuso, jwaloka ka ha le tataisitse ke boikarabelo ya molao wa motheo le wa batho ba kgethang.

Ho arabeleng maikemisetso a Ofisi ya Mopresidente le dintho tsa bohlokwa tsa mawa tsa Mmuso; pono, sepheo le melemo ya Ofisi ya Mopresidente di thehilwe ho fana ka tataiso ya kakaretso le tshusumetso ho fihlella le ho phethahatsa maikemisetso a boikarabelo ba yona.

### PONO YA RONA

Ho tshehetseng maikemisetso a rona, Leano la Mawa la Ofisi ya Mopresidente le bontsha pono ya Ofisi ya Mopresidente ele:

**Boqhetseke pusong le ho fana ka boetapele ho mmuso le setjhaba**

### MORERO WA RONA

Ho fihleng morero o ka hodimo, Ofisi ya Mopresidente e hlalosa morero wa yona ka tsela ena:

Jwaloka mmuso o ka hodimodimo mona Aforikaborwa, Ofisi ya Mopresidente e tlotlolla ho fihlella lananetsamaiso la mawa la mmuso le ho etella pele:

- Matsapa a ho tshehetsa phetoho ya moruo le ho thewa ha mesebetsi;
- Matsapa a ho ntlafatsa ho fihlella thuto, tsebo ya mosebetsi le bophelo bo botle;
- Matsapa a ho matlafatsa moputso wa setjhaba ka ditshebeletso tsa motheo tsa boleng tse tshepahalang;
- Matsapa a ho ntlafatsa kgokahanyo ya sebaka le phano ya tshebeletso tsa mmuso wa selehae;
- Matsapa a o thaotha setjhaba, ho aha momahano ya setjhaba le setjhaba se bolokehileng;
- Matsapa a ho aha mmuso o nang le bokgoni, boitshwaro bo botle ebile e le wa ntshetsopele; le
- Matsapa ntshetsapele ditabatabelo tsa naha tsa Aforikaborwa le ho aha Aforika e betere mmoho le lefatshe le betere.

## DIPHETHO TSA MAWA A RONA

Ka hara Mawa a Moralo wa 2020-2025 a dumelletsweng, Ofisi ya Moporesidente e hlalositse diphetho tsa mawa tse hlano ho kgontsha mokgatlo ho tsepamisa maikutlo ka ho kgoneha le ho tliša mosebetsi wa yona pele wa ho phethahatsa boikarabelo le morero wa yona. Tsena di kenyeletsa:

- 1) Momahano ya setjhaba, kopano ya setjhaba le ho fetola ha setjhaba ho kgothaletsa boetapele bo sebetsang le kgokelo ya matsapa.
- 2) Puso e ntlafaditsweng, bokgoni ba mmuso le phano ya ditshebetso ka ho ba le boetapele bo sebetsang le kgokelo ya matsapa.
- 3) Matsete a Hlophisitsweng, kgothaletso ya kgwebisano, kgolo ya moruo le ho thewa ha esebetsi ka ho ba le boetapele bo sebetsang le kgokelo ya matsapa.
- 4) Ntshetsapele dikamano tsa Aforikaborwa tsa lefatshe le tsa kontinente ka ho ba le boetapele bo sebetsang le kgokelo ya matsapa.
- 5) Mekgwatsamaiso ya botsamaisi ba Ofisi ya Moporesidente e sebetsang, e kgonehang ebile e hoketswe mokgatlong o kgontshitsweng ho fihlella diphetho tsa ona.

## MAKGABANE A RONA

Makgabane le dintlhatheo tse tseheletsang Ofisi ya Moporesidente ho tsitlallelang pono le morero wa yona di itshetlehlile ho dintlhatheo tsa Batho-Pele mme di bapiswa le makgabane le dintlhatheo tse boletsweng Karolong ya 195 ya Molaotseo, ka tsela ena:

| Makgabane a Ofisi ya Moporesidente | Seo e se bolelang ka Ketso   |
|------------------------------------|--|
| <b>Boitelo</b>                     | Ho phela makgabane ana ho bolela hore Ofisi ya Moporesidente e habile ho: <ul style="list-style-type: none"> <li>• Bontsha boitelo;</li> <li>• Etsa se hlokalang o etsa hore mosebetsi o a phethahala; le</li> <li>• Nahanela ba bang, dula e tsepamisitse maikutlo, ebe le maikemisetso mme e ema nqa e le nngwe.</li> </ul>  |
| <b>Kgalemelo</b>                   | Ho phela makgabane ana ho bolela hore Ofisi ya Moporesidente e habile ho: <ul style="list-style-type: none"> <li>• Etsa hore ebe le boitaolo mme e be le seriti;</li> <li>• Ho bontsha ho ba nakong, ho tshaphala, ho tshpeha le boitlamo ba ho fihlala dinako tse beuweng;</li> <li>• Ho sebetsa ka kelohloko le tlhompho; mmoho le</li> <li>• Haba ho etsa hore batho bohle ba amehang ba ikutlwe ba le bohlokwa.</li> </ul> |

| Makgabane a Ofisi ya Moporesidente            | Seo e se bolelang ka Ketso   |
|---|--|
| <b>Boetapele bo nang le Boitshwaro/Seriti</b> | Ho phela makgabane ana ho bolela hore Ofisi ya Moporesidente e habile ho: <ul style="list-style-type: none"> <li>• Bonang bohlokwa ba pepeso, botshepehi, ho etsa dintho ka tsela e tshwanang le toka;</li> <li>• Etsa mosebetsi wa letsatsi le letsatsi ka maikemisetso a matle mme e bontshe boikokobetso;</li> <li>• E be le boitlamo ho boitshwaro, mme e tsepamise maikutlo ho toka le sa nke lehlakore; le</li> <li>• Ela hloko ho se phatlalitse ditsebisano tsa lekunutu.</li> </ul> |
| <b>Boikarabelo</b>                            | Ho phela makgabane ana ho bolela hore Ofisi ya Moporesidente e habile ho: <ul style="list-style-type: none"> <li>• Nka boikarabelo le ho etsa dintho ka tsela e nang le ponoletso; le</li> <li>• Etsa dikanale tsa dipuisano bakeng sa ho buisana le batho ba amehang.</li> </ul>  |
| <b>Tjheseho</b>                               | Ho phela makgabane ana ho bolela hore Ofisi ya Moporesidente e habile ho: <ul style="list-style-type: none"> <li>• Bontsha boitlamo</li> <li>• Etsa se hlokalang o etsa hore mosebetsi o a phethahala; le</li> <li>• Nahanela ba bang, dula e tsepamisitse maikutlo, ebe le maikemisetso mme e ema nqa e le nngwe</li> </ul>   |
| <b>Boqheteke ba Tshebetso</b>                 | Ho phela makgabane ana ho bolela hore Ofisi ya Moporesidente e habile ho: <ul style="list-style-type: none"> <li>• Tsepamisa maikutlo ho ditlamorao mme ditjeho tse loketseng mosebetsing wa yona;</li> <li>• Utlwisa ditlhoko tsa bareki, ho arebela e sale ka nako, ka kgoneha le bokgoni ho dipatlisano tsa bareki le dikopo; le</li> <li>• Tsitlallela tshebetso ya boleng ya maemo a hodimo.</li> </ul>   |
| <b>Boiqapelo</b>                              | Ho phela makgabane ana ho bolela hore Ofisi ya Moporesidente e habile ho: <p>Ba le boiqapelo le ho fana ka mehopollo e metjha</p>  |
| <b>Ho arabela</b>                             | Ho phela makgabane ana ho bolela hore Ofisi ya Moporesidente e habile ho: <ul style="list-style-type: none"> <li>• Nka mehato ya ho fana ka tharollo</li> <li>• Ikamahanya le dinnete tsa phetoho</li> <li>• Ba le boiqapelo le ho fana ka mehopollo e metjha</li> </ul>   |
| <b>Boporofeshenale</b>                        | Ho phela makgabane ana ho bolela hore Ofisi ya Moporesidente e habile ho: <ul style="list-style-type: none"> <li>• Bontsha bokgoni ba ho phetha mesebetsi le boikarabelo</li> <li>• Bontsha makgabane a boitshwaro le botshepehi</li> </ul>  |

## 3. SEBOPEHO SA OFISI YA MOPOROSIDENTE

### 3.1 NALANE

Ofisi ya Moporesidente e ile ya tobana le diphetoho tsa bohlokwa hore e kgone ho etsa mosebetsi wa yona wa lewa la naha o lebelletsweng ho tswa Ofising ena. Moporesidente, jwaloka Mookamedi wa Phethahatso, o fane ka matla a tshebetso le boikarabelo ba tsamaiso ho Molaodi-Kakaretso (DG) wa Ofisi ya Moporesidente. Mosebetsi wa DG ke ho thusa ka lewa bohlokomeding le kgokahanyong ya mananeo

a mmuso. Ho latela sena DG Ofising ya Moporesidente, o fane ka matla a tshebetso a hae jwaloka Mohlanka ya Ikarabellang ho Mohlanka wa Tshebetso ya ka Sehloohong (COO) ho latela Molao wa Tsamaiso ya Ditjhelete tsa Setjhaba, wa 1999 (Molao wa 1 wa 1999).

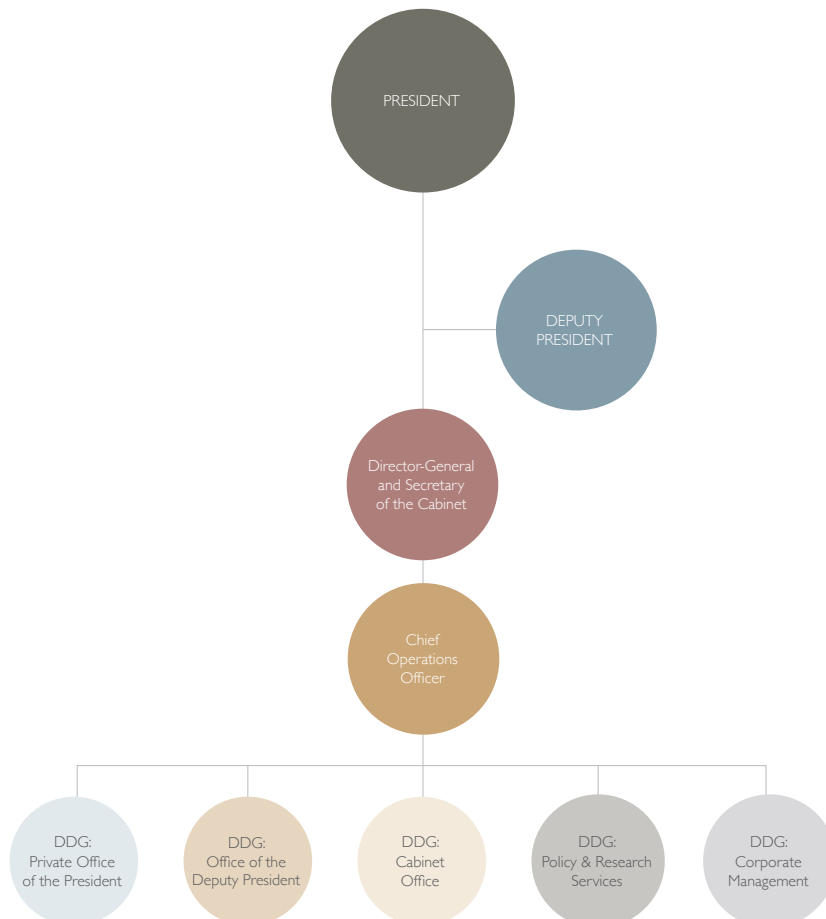
### 3.2 BOETAPELE BA OFISI YA MOPORRESIDENTE

Boetapele ba Ofisi ya Moporesidente bo bopilwe ka mokgwa o latelang:

- Mong Cyril Ramaphosa  
(Moporesidente)
- Mong David Mabuza, MP  
(Motlatsi wa Moporesidente)
- Mme Lusanda Mxenge  
(Molaodi-Kakaretso ya Tshwereng Mokobobo le Motlatsi wa Molaodi-Kakaretso: Ofisi ya Kabinete)
- Mong Thulani Mdakane  
(Mohlanka e Moholo wa Tshebetso)
- Mme Roshene Singh  
(Motlatsi wa Molaodi-Kakaretso: Ofisi ya Poraevete ya Moporesidente)
- Mong Thamsanqa Ngwenya  
(Hlooho: Ofisi ya Motlatsi wa Moporesidente)
- Mme Matsietsi Mokholo  
(Motlatsi wa Molaodi-Kakaretso: Tsamaiso ya Khoporeite)
- Mong Lawrence Matemba  
(Hlooho e Tshwereng Mokobobo: Ditshebeletso tsa Maano le Dipatlisiso)
- Ngk Kgosientsho Ramokgopa  
(Hlooho: Ofisi ya Matsete le Moralomotheo)

### 3.3 SEBOPEHO SA MOKGATLO

Sebopeho sa mokgatlo sa Ofisi ya Moporesidente se ka tsela e latelang:



Ho latela sebopeliso tsa bajete se dumelletsweng, Ofisi ya Moporesidente e thehilwe ka mananeo le mananeo a welang tlasa a mang:

| Lenaneo la Bajete  | Sebopeliso sa Lenaneo le Welang Tlasa le leng                           | Sepheo   |
|--|---|--|
| <b>Lenaneo la 1 – Tsamaiso</b><br><b>Maikemisetso:</b><br><i>Ho fana ka boetapele bo phethahetseng le ditshebeletso tsa tshetso tsa tsamaiso ho baokamedi le makala a Ofisi ya Moporesidente ho phethahetsang pono le boikarabelo ba Ofisi ya Moporesidente</i>  | <b>1.1 Botsamaisi</b>   | <i>Bo fana ka boetsapele ba lewa, ditshebeletso tsa botsamaisi le tshetso ho lefapha.</i>  |
|  | <b>1.2 Ofisi ya Poraevete ya Moporesidente</b>                          | <i>E fana ka tshetso ya phethahatso ya lewa le ya botho ho Moporesidente ho phethahatseng maikarabelo ba hae ba Molao wa motheo ho etelleng pele mosebetsi wa mmuso.</i>   |
|  | <b>1.3 Ofisi ya Motlatsi wa Moporesidente</b>                           | <i>E fana ka tshetso ho Motlatsi wa Moporesidente ho phethahatseng maikarabelo a hae ba ho fihlella boikarabelo ba bakgethi le pono ya Ofisi ya Moporesidente.</i>   |
| <b>Lenaneo la 2 - Tshetso ya Phethahatso</b><br><b>Maikemisetso:</b><br><i>Ho fana ka tshetso tsa tsamaiso ya mawa e le ho kgontsha kabinete ho etsa hore ho be le ho ikarabella le ho kopana ha maano ka tshetso ya ho rala ho kopantsweng, ho hokelwa ha maano le ho kenngwa tshetso ha lenane la tsamaiso la mawa a mmuso</i> | <b>2.1 Ofisi ya Kabinete</b>  | <i>E fana ka tshetso ya mawa le tsamaiso ho dumella Kabinete ho etsa hore ho be le ho ikarabella le ho kopana ha maano ka tshetso ya ho rala ho kopantsweng, ho hokelwa ha maano le ho kenngwa tshetso ha lenane la tsamaiso la mawa a mmuso</i> |
| <b>Lenaneo la 3 - Ditshebeletso tsa Maano le Dipatlisiso</b><br><b>Maikemisetso:</b><br><i>E fana ka tshetso ya maano le dipatlisiso ho Baokamedi ba Polotiki ba Ofisi ya Moporesidente ho phethahatseng boikarabelo ba bona ka hara boemo ba dintho tse tlang pele tsa mmuso.</i>   | <b>3.1 Kgwebisano ya moruo le Matsete</b>                               | <i>Ho kgothaletsa ho kopana ha maano ka hara moruo, kgwebisano mmoho le maano le mananeo a matsete.</i>  |
|  | <b>3.2 Tshireletso &amp; Dikamano tsa Matjhaba</b>                      | <i>Ho kgothaletsa ho kopana ha maano ka hara sekethara ya tshireletso le dikamano tsa matjhaba.</i>  |
|  | <b>3.3 Moralomotheo &amp; Tshetso ya bajete</b>                         | <i>Ho kgothaletsa ho kopana ha maano ka hara lenaneo la mawa a moralomotheo le tshetso ya bajete.</i>  |
|  | <b>3.4 Tshireletso ya setjhaba &amp; Ntshetsopele ya Tsebo ya Batho</b> | <i>Ho kgothaletsa ho kopana ha maano ka hara tshireletso ya setjhaba le ntshetsopele ya tsebo ya batho.</i>  |
|  | <b>3.5 Bonamodi &amp; Karabelo e Potlakileng</b>                        | <i>Ho fana ka tshetso ho bonamodi ba mmuso.</i>  |
|  | <b>3.6 Puso &amp; Ntshetsopele ya Setheo</b>                            | <i>Ho kgothaletsa ho kopana ha maano ka hara puso le ntshetsopele ya setheo.</i>   |
|  | <b>3.7 Tekolo ya Tshusumetso ya Setjhaba le Moruo (SEIAS)</b>           | <i>Ho fana ka tshetso ho matsapa a maano, ho etswa ha melao le melawana.</i>   |



#### 4. DINTLHA KA BOTLALO TSA HO BUISANA LE MOHLANKA WA DITSEBISO LE MOTLATSI WA MOHLANKA WA DITSEBISO

Ho latela PAIA, Molao wa 2 2000, DG ya Ofisi ya Moporesidente ke yena Mohlanka wa Ditsebiso. COO o se a fuwe matla le boikarabelo ba ho ba Mohlanka wa Ditsebiso mme o se a kgethilwe jwaloka Motlatsi wa Mohlanka wa Ditsebiso. Dintlha tsa bona tsa ho buisana le bona ke tse latelang:

##### 4.1 MOHLANKA WA DITSEBISO

Molaodi-Kakaretso le Mongodi wa Kabinete ya Tshwereng Mokobobo  
Mme Lusanda Mxenge  
Lebokoso la Poraevele X1000  
Pretoria  
0001  
Kapa  
Union Buildings  
Government Avenue  
Pretoria  
Mohala: 012 300 5354  
Fekese: 086 687 5354  
Imeili: [informationofficer@presidency.gov.za](mailto:informationofficer@presidency.gov.za)

##### 4.2 MOTLATSI WA MOHLANKA WA DITSEBISO

Mohlanka e Moholo wa Tshebetso ya Tshwereng Mokobobo  
Mong Thulani Mdakane  
Lebokoso la Poraevele X1000  
Pretoria  
0001  
**Kapa**  
Union Buildings  
Government Avenue  
Pretoria  
**Mohala:** 012 300 5376  
**Fekese:** 086 687 2230  
**Imeili:** [InformationOfficer@presidency.gov.za](mailto:InformationOfficer@presidency.gov.za)

#### 5. TATAISO YA KHOMISHENE YA DITOKELO TSA BOTHO (SAHRC) HORE NA MOLAO ONA KA SEBEDISWA JWANG

Tataiso ya hore na PAIA, Molao 2 wa 2000 o ka sebediswa jwang e fumaneha ho SAHRC. Dipotso di ka lebiswa ho:

##### SAHRC

Yunity ya PAIA  
Lefapha la Diphuputso le Ditokomane  
Lebokoso la Poraevele X2700  
Houghton  
2041  
**Mohala:** 011 877 3600  
**Fekese:** 011 403 0682  
**Imeili:** [PAIA@sahrc.org.za](mailto:PAIA@sahrc.org.za)  
**Webosaete:** [www.sahrc.org.za](http://www.sahrc.org.za)

#### 6. HO FIHLELLA DIREKOTO

Ditsebiso tse jerweng ke bukatataiso ena di thusa ka tataiso hore na setjhaba se ka fihlella direkoto tsena jwang tse tshwerweng ke kapa tse tlasa taolo ya Ofisi ya Moporesidente.

##### 6.1 SEPHEO SA MOLAO ONA

Sepheo sa Molao ona ke ho kenya tshebetsong tokelo ya molao wa motheo ya motho e mong le e mong o na le ditokelo tsa ho fihlella ditsebiso dife kapa dife tse tshwerweng ke Puso hape le ditsebiso dife kapa dife tse tshwerweng ke motho e mong tse hlokehang bakeng sa ho pheta mosebetsi kapa tshireletso ya ditokelo dife kapa dife.

Ke direkoto feela tse hlakisitsweng mona tse ka kopuwang mme kopo hammoho le dikarabo tse amanang le tsona di lokela ho ikamahanya le dipehelo tsa Molao ona.

Ho ka nna ha kopuwa ditsebiso dife kapa dife tse rekotilweng tse teng:

- ho sa natse mokgwa kapa sebopeho seo e fumanehang ka sona;
- e tshwerweng kapa e tlasa sebopeho seo e fumanehang ka sona;
- le hore na e bopilwe/hlahisitswe kapa ha e ya boptjwa ke Ofisi ya Moporesidente.

Moikopedi o tlamehile ho dumellwa ho fihlella rekoto haeba:

- Molao o sebetsana le rekoto e jwalo;
- Moikopedi o ikamahanya le dipehelo tsohle tsa tsamaiso tse teng Molaong tse amanang le kopo ya ho fihlella rekoto eo; le
- ho fihlella rekoto ho sa hanelwa ka mabaka afe kapa afe a boletsweng Molaong ona.

Lenane le phethahetseng la direkoto le ka fumanwa Ofising ya Moporesidente Sehlophisong sa C sa bukatataiso ena.

##### 6.2 NA O KA ETSA KOPO YA HO FIHLELLA DIREKOTO JWANG

- Moikopedi o tlamehile ho sebedisa foromo e ileng ya phatlalatswa Gazeteng ya Mmuso. Khopi ya foromo ena e hoketswe bukatataisong ena e le Sehlophisong sa A.
- Haeba moikopedi a sa kgone ho bala kapa ho ngola kapa a na le boqhwalala, ha ho le jwalo, kopo ya rekoto e ka etswa ka molomo. Ofisi ya Moporesidente e tla thusa baikopedi ba sa kgoneng ho bala kapa ho ngola kapa ba nang le boqhwalala ho tlasa foromo e boletsweng. Moikopedi o tla fuwa khopi ya kopo (Mokgwa oo rekoto e hlokwang ka ona).
- Moikopedi o tlamehile ho hlakisa kopong haeba o batla khopi ya rekoto kapa haeba o batla ho etela Ofisi ya Moporesidente ho tla lekola rekoto.

- Ka lehlakoreng le leng, haeba rekoto eo e se tokomane ya pampiri, e ka nna ya lekolwa ka mokgwa oo kopo e entsweng ka ona empa moo ho kgonehang.
- Haeba motho o etsa kopo ya ho fihlella rekoto ka mokgwa o itseng ke ka hona moikopedi o lokela ho fihlella rekoto ka mokgwa oo a entseng kopo ka ona. Sena ke ntle feela le haeba ho etswa jwalo ho tla sitisa tsamaiso ya Ofisi ya Moporesidente ka tsela e sa utlwahaleng kapa wa senya rekoto kapa wa hatikela tokelo ya kgatiso eo e seng ya Mmuso.
- Haeba moikopedi o kopa ditsebiso boemong ba motho e mong, o tlamehile ho hlakisa maemo ao a etsang kopo ka ona. Ho thibela tshbediso e empe ya Molao ona, Ofisi ya Moporesidente e na le tokelo ya ho batla bopaki ba thomo ya ho etsa kopo boemong ba motho e mong.

### 6.3 MOO DIKOPO DI KA ROMELWANG TENG

- Dikopo tsa direkoto di lokela ho romelwa ho Mohlanka wa Ditsebiso kapa ho Motlatsi wa Mohlanka wa Ditsebiso (Ho fanwe ka dintlha ka botlalo tsa bahlanka).
- Ka lebaka la maemo a tshireletso, baikopedi ba batlang ho romela dikopo meahong ya Puso ya Union Building le/kapa Tuynhuys ba tla kopuwa ho hlahisa bopaki ba boitsebiso bo nepahetseng.

### 6.4 DITEFELLO TSE ETSWANG

Molao o fana ka mefuta e mmedi ya ditefello:

- Tefello ya kopo e lefuwang e leng e tlwaelehileng hammoho le tefo ya phihlello e balwang ka ho lekola maemong ohle a ditjeo tsa ho hatisa, ho fuputsa le nako ya ho di hlophisa hammoho le ditjeo tsa poso. (**Lenane la ditefo le hoketswe e le Sehlomathiso sa B**)
- Ditefello tse boletsweng di tla kenngwa akhaontong ya banka ya Ofisi ya Moporesidente jwaloka ha e boletswa ka fatshe:

**Lebitso la akhaonto: Ofisi ya Moporesidente**

**Banka: First National Bank**

**Khoutu ya lekala: 253145**

**Lebitso la lekala: FNB, Khoporeiti, Pretoria**

**Nomoro ya akhaonto: 62025557143**

**Bopaki: PAIA le lebitso la moikopedi**

***Ka kopo imeilela bopaki ba tefo ho InformationOfficer@presidency.gov.za***

- Nakong ya matsatsi a mahlano a ho fumana kopo, Mohlanka wa Ditsebiso ka tsebiso, moo a kopang moikopedi e seng motho ya kopang ditsebiso tse amanang le yena ka seqo, hore a lefe tjehelele e hlakisitsweng (haeba e hlokeha), pele ho ka sebetsanwa le kopo.
- Haeba phuputso ya rekoto e se e entswe hape le tlhophiso ya rekoto bakeng sa ho phatlalatswa, ho kenyeletswa

ditlhophiso tsa ho etsa hore e fumanehe ka mokgwa oo e kopilweng ka ona, hape haeba e hloka dihora tse ding tse ngata ho feta tse behilweng melawaneng bakeng sa sepheo sena, Mohlanka wa Ditsebiso o tla tsebisa moikopedi hore a lefe tjehelele ya peheletso e le karolwana e behilweng ya tefo ya phihlello e tla lefuwang haeba phihlello e dumelletswe.

- Moikopedi eo kopo ya hae ya ho fihlella rekoto e dumelletsweng ho tswela pele, o tlamehile ho lefa ditjeo bakeng sa ho hatisa botjha hammoho le ho batlana le ho hlophisa rekoto ya ho phahlolla/ntsha dintlha, bakeng sa dihora tse ding tse ngata ho feta tse behilweng tsa ho batlana le ho hlophisa rekoto bakeng sa ho ntshwa, ho kenyeletswa ho etsa ditlhophiso hore e fumanehe ka mokgwa eo e kopilweng ka ona.
- Haeba tjehelele ya peheletso e se e lefuwe ho latela kopo ya ho fihlella e ileng ya hanelwa, Mohlanka wa Ditsebiso ya amehang o tlamehile ho kgutlisetsa tjehelele eo ya peheletso ho moikopedi.

### 6.5 HO DUMELLA KAPA HO HANELA DIKOPO

Ho tla lekolwa dikopo tsohle tsa ho fihlella ditsebiso mme ho dumella kapa ho hanela kopo ho tla ikamahanya le dipehelo tsa Molao.

### 6.6 BOIPILETSO

Moo kopo e hanetsweng teng, moikopedi o tla tshwanelwa ke ho romela boipiletso ba ka hare kgahlano le qeto ya Mohlanka wa Ditsebiso, wa bookamedi bo tshwanetseng. Dintlha ka botlalo tsa Bookamedi bo Tshwanetseng di ka tsela e latelang:

#### **Letona Ofising ya Moporesidente**

Lebokoso la Poraevete X1000

Pretoria

0001

**Mohala:** 012 300 5376

**Fekese:** 086 683 2230

### 6.7 MOKGWA WA HO IPILETSA LE DITEFO TSA BOIPILETSO

Boipiletso bo tlamehile ho romelwa ka ho ngola foromong e boletsweng (Sehlomathiso sa D) mme seo se etswe ka nako e bohilweng. Dinako tse behilweng di ka tsela e latelang:

- nakong ya matsatsi a (60);
- haeba tsebiso ya mokgatlo wa boraro e hlokeha matsatsing a mashome a mararo (30) kamora hore tsebiso e fuwe moipelaetsi ka qeto e nkuweng kapa e mo hanelang kapa haeba ho sa hlokehe tsebiso e lebang ho moipelaetsi, ha qeto e se e entswe.

Boipelaetso bo tlameha ho tlišwa kapa ho romelwa ho Mohlanka wa Ditsebiso wa Ofisi ya Moporesidente atereseng eo ho fanweng ka yona.

Boipelaetso bo lokela ho hlwaya mookotaba wa boipelaetso mme o fane ka mabaka bakeng sa boipelaetso ba ka hare, mme bo ka kenyeletsa ditsebiso dife kapa dife tse amanang tseo moipelaetsi a tsebang ka tsona.

Haeba, ho tlatselisa dikarabo tse ngotsweng fatshe, moipelaetsi o batla ho tsebiswa ka qeto ya boipelaetso ba ka hare ka mokgwa ofe kapa ofe, o tlamehile ho hlakisa mokgwa oo mme a fane ka dintlha tse hlokehang hore a tle a tsebiswe ditaba tseo.

Ha ho na ditefello ho ipelaetsa tse tlang ho lefuwa ke moipelaetsi.

## **7. DITLHOKO TSE AMANANG LE HO SEBETSANWA HA TLHAHISOLESERING YA BOTHO**

Molao wa Tshireletso ya Tlhaahisoleseding ya Botho, 2013 (Molao wa 4 wa 2013) o kenya tshebetsong karolo ya 14 ya Molao wa motheo o bolelang hore motho e mong le e mong o na le tokelo ya hore tlhaahisoleseding ya bona e dule e le lekunutu. Molao ona o kgothaletsa tshireletso ya tlhaahisoleseding ya botho eo ho sebetsanwang ka yona ke mekgatlo ya mmuso le ya poraevete mme o habile ho lekanya tokelo ya hore tlhaahisoleseding e dule e le lekunutu kgahlano le ditokelo tse ding, tse jwalo ka ho fihlella ditsebiso.

Molao ona o kentswe tshebetsong ha nyane ha nyane, ha dikarolo tse ngata tsa Molao ona di kentswe tshebetsong ka Mmesa 2014. Dikarolo tsa 2 ho isa ho 38; dikarolo tsa 55 ho isa ho 109; karolo ya 111; le karolo ya 114 (1), (2) le (3) e tla qala ka la 1 Phupu 2020.

## **8. NTLAFATSO YA BUKATATAISO**

Ofisi ya Moporesidente e tla, ha ho hlokeha, ntlafatsa le ho phatlalatsa bukatataiso ya yona selemo se seng le se seng sa bobedi kapa ha ho na le diphetoho Botsamaising ho etsa bonnete ba hore ho ba le tshebetso e tswelang le ho sebetsa ka tshwanelo.

## **9. BUKATATAISO E FUMANEHA JWANG**

Ha jwale bukatataiso ena e sa fumaneha feela ka Senyesemane ka mokgwa o latelang:

- E rometswe webosaeteng ya Ofisi ya Moporesidente: [www.presidency.gov.za](http://www.presidency.gov.za).
- E romelwe ho SAHRC.

E dumelletswa



Mong Thulani Mdakane  
Mohlanka e Moholo wa Ditsebiso ya Tshwereng Mokobobo  
Mohla:

SEHLOMATHISO SA A:

FOROMOYA A

KOPO YA HO FIHLELLA REKOTO TSA MOKGATLO WA SETJHABA

Karolo ya 18 (1) ya Molao wa Ntshetsopele ya ho Fihlella Ditsebiso, 2000 (Molao wa 2 wa 2000)

[Molawana wa 6]

BAKENG SA TSHEBEDISO KE LEFAPHA

Nomoro ya referense: \_\_\_\_\_

Kopo e amohetswe ke \_\_\_\_\_ (hlakisa renke, lebitso le sefane sa Mohlanka wa Ditsebiso / Motlatsi wa Mohlanka wa Ditsebiso) ka la \_\_\_\_\_ (mohla) mona \_\_\_\_\_ (sebaka).

Tefello ya kopo (haeba e le teng) R\_\_\_\_\_

Tefello ya dipositi (haeba e le teng) R\_\_\_\_\_

Tefello ya ho fihlella R\_\_\_\_\_

\_\_\_\_\_  
TSHAENELO YA MOTSAMAI SI WA PAIA

A. Dintlha ka botlalo tsa mokgatlo wa setjhaba

Mohlanka wa Ditsebiso/Motlatsi wa Mohlanka wa Ditsebiso  
Ofisi ya Moporesidente: RSA  
Lebokoso la Poraevele X1 000  
Pretoria  
0001

Fekeseimeili: (086) 687 2230 Imeili: InformationOfficer@presidency.gov.za

B. Dintlha ka botlalo tsa motho ya kopang ho fihlella rekoto

- (a) Dintlha ka botlalo tsa motho ya kopang ho fihlella rekot di tlameha ho ngolwa ka fatshe mona
- (b) Ho tlamehile ho fanwe ka aterese / kapa nomoro ya fekese ya Riphaboliking moo ditsebiso di lokelang ho romelwa teng
- (c) Ho tlameile ho hokelwa bopaki ba boemo ba mabaka ao kopo e etswang ka bona, haeba bo hlokeha

Mabitso ka botlalo le sefane: \_\_\_\_\_

Nomoro ya boitsebiso: \_\_\_\_\_

Aterese ya poso: \_\_\_\_\_

Nomoro ya fekese: \_\_\_\_\_

Nomoro ya mohala: \_\_\_\_\_

Aterese ya imeili: \_\_\_\_\_

Boemo boo kopo e etswang ka bona, ha e etswa boemong ba motho e mong:

**C. Dintlha tsa motho eo kopo e etswang boemong ba hae**

Karolo ena e tlamehile ho tlatswa haeba feela kopo ya tsebiso e etswa boemong ba motho e mong

Mabitso ka botlalo le sefane: \_\_\_\_\_  
Nomoro ya boitsebiso: \_\_\_\_\_

**D. Dintlha ka botlalo tsa rekoto**

- (a) Fana ka dintlha ka botlalo tsa rekoto eo o kopang ho e fihlella, ho kenyeletsa nomoro ya bopaki haeba o e tseba hore e shebuwe moo e leng teng.
- (b) Haeba sebaka seo ho fanweng ka sona se sa lekane, ka kopo tswela pele ka foliong e nngwe mme o e hokele foromong ena. Moikopedi o lokela ho saena difolio tsohle tsa tlatsetso.

1. Tlhaloso ya rekoto kapa karolo e nepahetseng ya rekoto:

---

---

---

---

---

---

---

---

2. Nomoro ya bopaki, haeba e le teng: \_\_\_\_\_

3. Dintlha dife kapa dife tse ding tsa rekoto:

---

---

---

---

---

---

---

---

4. Rekoto e potlaketswe ka pele hakae? Ka kopo bolela mabaka a bakang potlako.

---

---

---

---

**E. Ditefello**

- (a) Ho tla sebetsanwa le kopo ya ho fihlella rekoto ntle le rekoto e tshwere ditsebiso tsa motho ka boyena hang feela kamora ho lefa tefello ya kopo e kana ka R35-00
- (b) O tla tsebiswa ka tjelete e hlokehang ho lefuwa e le tefello ya kopo
- (c) Tefello e lefuwang bakeng sa ho fihlella rekoto e tswa ka hore na rekoto e batlwa ho fihlellwa jwang hape le nako e utlwahalang ebile ho fuputsa le ho hlophisa rekoto eo
- (d) Haeba o tshwanelwa ke ho se lefe tefello efe kapa efe, ka kopo hlalosa mabaka a ho se lefiswe

Lebaka la ho se lefiswe ditefiso:

---

---

---

---

**F. Mokgwa wa ho fihlella rekoto**

|   |   |                                     |   |   |
|---|---|-------------------------------------|---|---|
| <p><i>Haeba o thibelwa ke boqhwala mme ha o kgone ho bala, ho sheba kapa ho mamela rekoto ka mokgwa oo o kopileng ho fihlella rekoto ka ona o hlakisitsweng ka fatshe ho 1 ho fihlela ho 4 mona, bolela boqhwala ba hao mme o lhakise hore na o hloka rekoto ka mokgwa ofe</i></p>  |   |                                     |   |   |
| Boqhwala:   |   | Mokgwa oo rekoto e hlokwang ka ona: |   |   |
| <p><i>Tshwaya lebokose le nepahetseng ka X.<br/>DINTLHA/DINOUTSU</i></p> <p>(a) <i>Boikamahanyo le kopo ya hao ya ho fihlella rekoto ka mokgwa o hlakisitsweng bo ka nna ba laelwa ke hore na rekoto eo yona e fumaneha ka mokgwa ofe</i></p> <p>(b) <i>Ho ka nna ha hanelwa hore rekoto e fihlellwe ka mokgwa oo tlasa mabaka a itseng. Ha ho le jwalo o tla tsebiswa haeba o tla dumellwa ho e fihlella ka mokgwa o mong</i></p> <p>(c) <i>Tefello e lefuwang bakeng sa ho fihlella rekoto, haeba e le teng, e tla lekolwa ka hore na rekoto eo e kopuweng e batla ho fihlellwa jwang</i></p> |   |                                     |   |   |
| 1. Haeba rekoto e ka mokgwa o ngotsweng kapa o hatsitsweng:   |   |                                     |   |   |
|   | <b>Khopi ya rekoto*</b>                             |                                     | <b>Tlhahlobo ya rekoto</b>  |   |
| 2. Haeba rekoto e na le ditshwantsho tse bonwang (sena se kenyetsa ditshwantsho, diselaete, dikgatiso tsa video, ditshwantsho tse fehlilweng ka khomphyutha, jj.)   |   |                                     |   |   |
|   | <b>Sheba ditshwantsho</b>                           |                                     | <b>Khopi ya ditshwantsho*</b>   | <b>Kgatiso ya ditshwantsho*</b>   |
| 3. Haeba rekoto e na le mantswa a rekotilweng kapa ditsebiso tse ka n nang tsa boela tsa hatsiswa ka modumo   |   |                                     |   |   |
|   | <b>Mamela modumo wa mmimo (khasete e mamelwang)</b> |                                     | <b>Kgatiso ya pina e nang le modumo * (Tokomane e ngotsweng kapa e hatsitsweng)</b> |   |
| 4. Haeba rekoto e tshwerwe khompyuteng kapa ka eleketeroniki kapa mokgwa ofe kapa ofe o balwang ka motjhini:  |   |                                     |   |   |
|   | <b>Khopi ya rekoto e hatsitsweng*</b>               |                                     | <b>Khopi e hatsitsweng ya ditsebiso tse fumanweng*</b>                              | <b>Khopi ya khompyuta ka mokgwa o balehang* (setifi kapa disiki ya kgatiso e kgolo)</b> |
| *Haeba o kopile khopi kapa tlhaloso ya kgatiso ya rekoto (ka hodimo), na o lakatsa hore khopi kapa tlhaloso ya kgatiso e romelwe ho wena?<br><b>Tjhelete ya thomello e lefuwang</b>   |   |                                     | <b>E</b>  | <b>TJHE</b>   |
| <i>Lemoha hore haeba e sa fumaneha ka puo eo o e kgethileng, ho fihlella rekota ho ka fumantshwa ka puo eo rekoto e fumanehang ka yona</i>  |   |                                     |   |   |
| <b><input type="radio"/> ka thabela ha rekoto e fumaneha ka puo efe?</b>  |   |                                     |   |   |

**G. Tsebisu ka qeto e fihleletsweng mabapi le kopo ya ho fihlella rekoto**

*O tla tsebiswa ka ho ngollwa hore na kopo ya hao e se e amohetswe / e hanetswe. Haeba o labalabela ho tsebiswa ka mokgwa o mong, ka kopo totobatsa mokgwa oo mme o fane ke dintlha tse hlokehang ho thusa hore ho ikamahanywe le kopo ya hao.*

Na o lakatsa ho tsebiswa jwang ka qeto mabapi le kopo ya hao ya ho fihlella rekoto?

---

---

---

---

E saenetswe \_\_\_\_\_ ka la \_\_\_\_\_ letsatsi la \_\_\_\_\_ 20\_\_.

\_\_\_\_\_  
TSHAENELO KA MOKOPI/MOTHO EO KOPO E ETSWANG BOEMONG BA HAE

## SEHLOMATHISO SA B

## SHEJULE YA DITEFELLO

|   |                                |
|---|--------------------------------|
| Ditefello bakeng sa khopi ya bukatataiso jwaloka ha ho hlakisitswe Molawaneng wa 5(c) bakeng sa kgatiso ya khopi e nngwe le e nngwe ya leqephe la A4 kapa karolo ya lona.   | R0-60                          |
| <b>Ditefello bakeng sa khopi e boletsweng molawaneng wa 7(1) di ka tsela e latelang:</b>  |                                |
| (a) Bakeng sa kgatiso ya khopi e nngwe le e nngwe ya leqephe la A4 kapa karolo ya lona  | R0-60                          |
| (b) Bakeng sa kgatiso ya khopi e nngwe le e nngwe ya leqephe la A4 kapa karolo ya lona e tshwerweng khompyuteng kapa ka mokgwa wa eleketeroniki kapa motjhini.  | R0-40                          |
| (c) Bakeng sa khopi ka mokgwa o balehang ka khompyuta hodima<br>(i) disiki ya setifi<br>(ii) disiki ya kgatiso e kgolo  | R5-00<br>R40-00                |
| (d) Bakeng sa khopi ya ditshwantsho tsa pono<br>(i) Bakeng sa leqephe la A4 kapa karolo ya lona<br>(ii) Bakeng sa khopi ya ditshwantsho tsa pontsho   | R22-00<br>R60-00               |
| (e) Bakeng sa khopi ya rekoto ya modumo<br>(i) Bakeng sa leqephe la A4 kapa karolo ya lona<br>(ii) Bakeng sa khopi ya rekoto ya modumo  | R12-00<br>R17-00               |
| Tefello ya kopo e lefuwang ke moikopedi, ntle le moikopedi ka boyena, e boletsweng ho Molawana wa 7(2)  | R35-00                         |
| <b>Ditefello tsa ho fihlella tse lefuwang ke moikopedi tse boletsweng Molawaneng wa 7(3) di ka tsela e latelang</b>   |                                |
| (a) Bakeng sa kgatiso ya khopi e nngwe le e nngwe ya leqephe la A4 kapa karolo ya lona  | R0-60                          |
| (b) Bakeng sa kgatiso ya khopi e nngwe le e nngwe ya leqephe la A4 kapa karolo ya lona e tshwerweng khompyuteng kapa ka mokgwa wa eleketeroniki kapa motjhini   | R0-40                          |
| (c) Bakeng sa khopi ka mokgwa o balehang ka khompyuta hodima<br>(i) disiki ya setifi<br>(ii) disiki ya kgatiso e kgolo  | R5-00<br>R40-00                |
| (d) Bakeng sa khopi ya ditshwantsho tsa pono<br>(i) bakeng sa leqephe la A4 kapa karolo ya lona<br>(ii) bakeng sa khopi ya ditshwantsho tsa pontsho   | R22-00<br>R60-00               |
| (e) Bakeng sa khopi ya rekoto ya modumo<br>(i) bakeng sa leqephe la A4 kapa karolo ya lona<br>(ii) Bakeng sa khopi ya rekoto ya modumo  | R12-00<br>R17-00               |
| (f) Ho fuputsa le ho hlophisa rekoto hore e phatlalatswe, bakeng sa hora e nngwe le e nngwe kapa karolo ya hora, ho sa kenyeletswe hora ya pele, e leng nako e hlokehang ka kutlwisiso bakeng sa ho fuputsa le tlhophiso eo   | R15-00 bakeng sa hore ka nngwe |
| 2. Bakeng sa sepheo sa karolo ya 22(2) ya PAIA, dintlha tse latelang di tla sebetsa:<br>a. Dihora tse tsheletseng e le dihora tse ka fetwang pele ho ka lefuwa tjelete ya peheletso bonngwe borarong ba tefo ya ho fihlella e lefuwe<br>b. Nngwe borarong ya tefello ya ho fihlella jwalo ka peheletso ya moikopedi |                                |
| 3. Ditjeo tsa poso tsona di tla lefuwa ha khopi ya rekoto e tlameha ho romelwa ho moikopedi   |                                |



## SEHLOMATHISO SA C

### DIREKOTO TSE TSHWERWENG KE OFISI YA MOPORRESIDENTE

- Matshwao a naha/setjhaba
- Dikgau tsa naha
- Disetatemente tsa boraditaba
- Diporofaele tsa Baokamedi ba Ofisi ya Moporesidente
- Mawa a Moralo
- Diraporoto tsa Selemo le Selemo
- Dibajete/Ditekanyetso
- Disetatemente tsa Ditjhelete
- Mokgwa wa Tshebetso wa Kotara e Bohareng ya Tshebediso ya Ditjhelete
- Moralo wa ntlafatso ya phano ya ditshebeletso
- Ditungellano tsa Tshebeletso le Diphelelo tsa Maemo a Tsamaiso
- Maano le dibukatataiso
- Metsotso ya dikopano e sa sireletswang le direjisetara
- Ditokomane tsa Tsamaiso ya Tshebetso
- Difaele tsa bahiriwa
- Ho beha ditaba tsa ditjhelete pepeneneng tsa ditho tsa Tshebeletso ya Balaodi ba Phahameng
- Dikoranta tsa ka hare le dimakasine
- Direkoto tsa diwekeshopo le diboka
- Dikonteraka le bafani ba ditshebeletso
- Khomishene e Ikemetseng e Lekolang Botjha Selemo le Selemo Meputso ya Moifo o Sebeletsang Setjhaba
- Rejisetara ya dikgahleho tsa ditho tsa phethahatso - Karolo ya Setjhaba
- Tekobo Botjha ya Selemo le Selemo: Meputso le dithusameputso tsa moifo o sebeletsang setjhaba
- Maemo le Melao ya Boitshwano bo Botle
- Lenaneo la Selemo le Selemo la Moporesidente
- Lenaneo la Selemo le Selemo la Motlatsi wa Moporesidente
- Dipuo ka Moporesidente, Motlatsi wa Moporesidente
- Dikarabo tsa Dipotso tsa Palamente
- Meralo ya Tshebetso ya Lekala
- Moralo wa Tshebetso ya Selemo le Selemo
- Lenaneo la Palamente
- Dithendara le dikgeo tsa mesebetsi
- Ditsebisu tse amanang le thupello ya moifo
- Dikoranta tsa ka hare
- Direjisetara tsa Thepa

SEHLOMATHISO D

FOROMOYA B

TSEBISO YA BOIPELAETSO BA KA HARE

(Karolo ya 75 ya Molao wa Ntshetsopele ya ho Fihlella Ditsebiswa wa 2000 (Molao wa 2 wa 2000))  
[Molawana wa 8]

HLAKISA NOMORO YA BOPAKI

.....

A. Dintlha ka botlalo tsa mokgatlo wa setjhaba

Mohlanka wa Ditsebiswa: Mme Lusanda Mxenge (Molaodi-Kakaretso ya Tshwereng Mokobobo le Mongodi wa Kabinete)  
/kapa

Motlatsi wa Mohlanka wa Ditsebiswa: Mong. Thulani Mdakane (Mohlanka e Moholo wa Tshebetso ya Tshwereng Mokobobo)

Ofisi ya Moporesidente: RSA  
Lebokoso la Poraevete X 1000  
Pretoria  
0001  
Aforika Borwa  
Mohala: (012) 300 5376  
Fekese: (086) 683 2230  
[www.thepresidency.gov.za](http://www.thepresidency.gov.za)  
[informationofficer@po.gov.za](mailto:informationofficer@po.gov.za)

B. Dintlha ka botlalo tsa mokopi/mokgatlo/motho wa boraro ya kenyang boipiletso ba ka hare

(a) Dintlha ka botlalo tsa motho ya kenyang boipiletso ba ka hare di tlamehile hlahela ka fatshe mona.

(b) Ho tlamehile ho hokelwa bopaki ba boemo boo boipiletso bo kenngwang ka bona, haeba bo hlokeha

(c) Ho tlamehile ho fanwe ka dintlha ka botlalo tsa moikopodi ho C ka fatshe haeba mokopi e le motho/mokgatlo wa boraro mme e se yena motho ya entseng kopo ya ditsebiswa ka sethatho

Mabitso ka botlalo le sefane:

\_\_\_\_\_

Nomoro ya boitsebiswa:

\_\_\_\_\_

Aterese ya poso:

\_\_\_\_\_

\_\_\_\_\_

Nomoro ya fekese:

\_\_\_\_\_

Nomoro ya mohala:

\_\_\_\_\_

Aterese ya imeili:

\_\_\_\_\_

Boemo boo kopo e etswang ka bona, ha e etswa boemong ba motho e mong:

**C. Dintlha ka botlalo tsa mokopi**

Karolo ena e tlamehile ho tlatswa FEELA haeba motho/mokgatlo wa boraro (ntle le mokopi) a kenya boipiletso ba ka hare.

Mabitso ka botlalo le sefane: \_\_\_\_\_

Nomoro ya boitsebiso: \_\_\_\_\_

**D. Qeto e mabapi le boipiletso ba ka hare bo kenngwang ka baka la yona**

| Tshwaya qeto mabapi le boipiletso ba ka hare bo kenngwang ka bona ka X lebokoseng le nepahetseng: |   |
|---|---|
|   | Ho hanela kopo ya ho fihlella   |
|   | Qeto mabapi le ditefello tse behilweng ho latela karolo ya 22 ya Molao  |
|   | Qeto mabapi le katoloso ya nako eo kopo e neng e tlamehile hore ho be ho se ho sebetsanwe le yona ho latela dipehelo tsa karolo ya 26(l) ya Molao |
|   | Qeto ho latela karolo ya 29(3) ya Molao ho hanela ho fihlella rekoto ka mokgwa o kopilweng ke mokopi  |
|   | Qeto ya ho dumella ho fihlella kopo   |

**E. Mabaka a boipiletso**

Haeba sebaka seo ho fanweng ka sona se sa lekane, ka kopo tswela pele ka foliong e nngwe mme o e hokele foromong ena. O lokela ho saena difolio tsohle tsa tlatsetso..

Hlakisa mabaka ao boipiletso ba ka hare a thehilweng ho ona:

Hlalosa ditsebisu dife kapa dife hape tse ka thusang ebile tse tshwanetseng hore ho lekolwe boipiletso:

**F. Tsebisu ya qeto ya boipiletso**

O tla tsebiswa ka ho ngollwa ka qeto ya boipiletso ba hao ba ka hare. Haeba o labalabela ho tsebiswa ka mokgwa o mong, ka kopo totobatsa mokgwa oo mme o fane ke dintlha tse hlokehang ho thusa hore ho ikamahanywe le kopo ya hao.

Hlakisa mokgwa: .....

Dintlha ka botlalo tsa mokgwa oo: .....

E saenetswe.....ka la .....letsatsi la ..... 20.....

\_\_\_\_\_  
TSHAENELO YA MOIPILETSI

**BAKENG SA TSHEBEDISO KE LEFAPHA:**

**REKOTO YA MOLAO YA BOIPILETSO BA KA HARE**

Boipiletso bo fumanwe ka la .....(mohla) ke-.....(hlakisa renke, lebitso le sefane sa Mohlanka wa Ditsebiso/Motlatsi wa Mohlanka wa Ditsebiso).

Boipiletso bo hokelwe le mabaka a qeto ya Mohlanka wa Ditsebiso/Motlatsi wa Mohlanka wa Ditsebiso le, moo ho hlokehang, dintlha ka botlalo tsa motho/mokgatlo wa boraro oo direkoto di amanang le yena, di romelwe ke Mohlanka wa Ditsebiso/ Motlatsi wa Mohlanka wa Ditsebiso ka la (mohla) mme di remelwe bookameding bo tshwaneng.

**SEPHETHO SA BOIPILETSO:**

**QETO YA MOHLANKA WA DITSEBISO/MOTLATSI WA MOHLANKA WA DITSEBISO E NETEFADITSEWE/QETO E NTJHA E TLOSITSEWE/EMETSWE KE HO HONG.**

**QETO E NTJHA:**

.....  
**BOOKAMEDI BO TSHWANETSENG**

.....  
**MOHLA**

**E AMOHETSWE KE MOHLANKA WA DITSEBISO/MOTLATSI WA MOHLANKA WA MOHLANKA WA DITSEBISO HO TSWA BOOKAMEDING BO LOKETSENG (mohla): .....**